

Experiential Learning Podcast

...en français!

For French EL
course: **FREC10**

Presented by:
Zoe Michailidis
Evaelle Manglé
Owen Lee



FREC10: Community-Engaged Learning in the Francophone Community



Experiential Learning

A course that provides students with opportunities to take their academic content knowledge and skills, and apply them outside of the typical classroom into professional environments.



Community Engaged Learning

In addition to coursework, students spend time getting involved with local community organisations and contributing to their organization's' efforts.



Community Partners

Students learn about the current needs of the communities with whom they are collaborating and the organisations' approaches used to meet these needs

Placements

Active Hands-on Learning



Students gain experience in the Francophone community, connect with different stakeholders and enhance their understanding of their academic discipline(s), while identifying community needs.

Diverse Opportunities



Schools, tutoring organisations, health/arts/political organisations, NGOs, governmental departments.

Reflection on Personal/Professional Experience



Students identify how their academic content knowledge and skills enhance the quality of their placements and how their placements deepen their understanding of their discipline(s) through ongoing reflection.

OUR MAIN OBJECTIVE

*Created **BY** students
FOR students.*

- to develop a resource ***created BY students FOR students*** that provides tips and foundational knowledge
- to enhance students' understanding of course expectations
- designed to support students in successfully completing the course and experiential placement

Benefits of a Podcast

Pronunciation & Listening Skills

- Exposure to French language: different **sounds** and **intonation**
- Native & Non-Native Speakers

Course Content

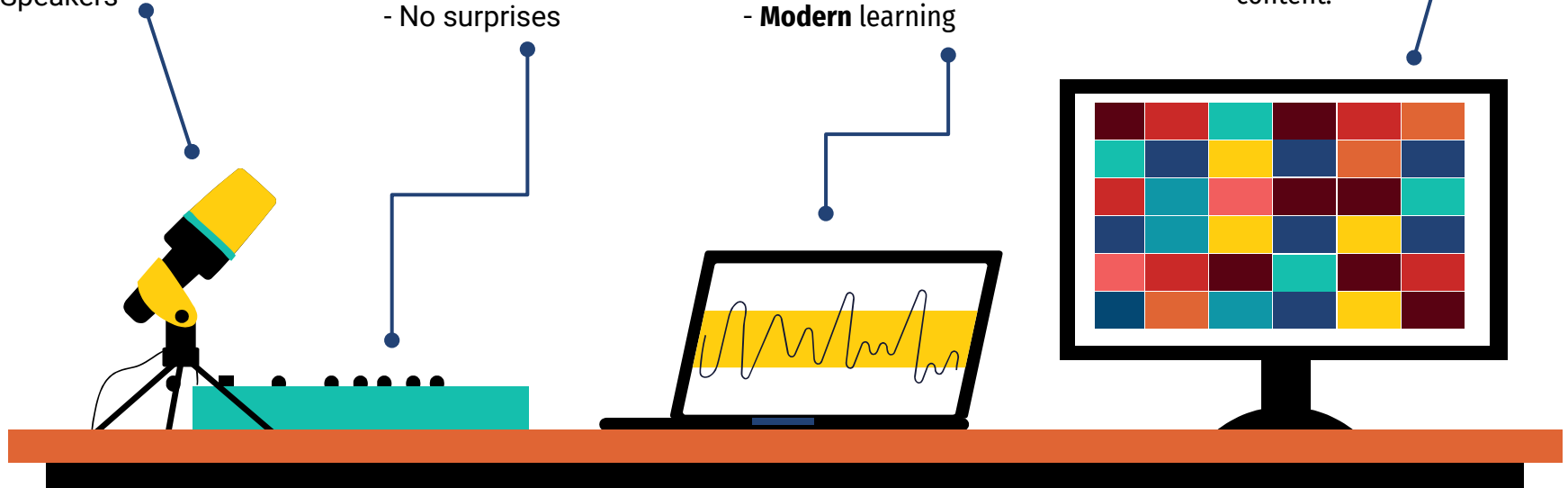
- Familiarise students with course and placement **expectations**
- Answers to **FAQ**
- No surprises

Accessible

- **Free** to access
- **Easily** downloaded/streamed from a variety of platforms: **mobile devices, laptops, tablets...**
- Accessible **anywhere, anytime**
- Playback **flexibility, convenience**
- **Modern** learning

Engaging, Entertaining, Authentic, Diverse

- **Conversational**: More **engaging** and **relatable**
- Greater degree of **creativity** and experimentation, which can lead to **innovative** and **unique** content.



The Process

Month

December

Year

2022

Mon

Tue

Wed

Thu

Fri

Sat

Sun

1

2

3

4

5

6

7

8

9

10

11

12

13

14

15

16

17

18

19

20

21

22

23

24

25

26

27

28

29

30

31

Record

Editing

Break

**Publishing
(January
2023)**

Materials



MakerSpace



Podcast Library
Workshops



Podcast Equipment



Audacity



Guidance from Library
Technician- Adriana Sgro



Weekly Meetings with
Professor Corinne
Beauquis



Prepare questions for the
podcast from students'
POV.

The Process

- **Designing**
Q&A

- **Borrow**
Makerspace
materials

Planning



Recording

6 Hours

Recording,
Listening back,
Re-Recording

Increase/Decrease
Volume

Remove Noise

Compress Clips

Editing



Publishing

Final touches,
demonstrate our
work at the
**Undergraduate
Research and
Creative Forum**

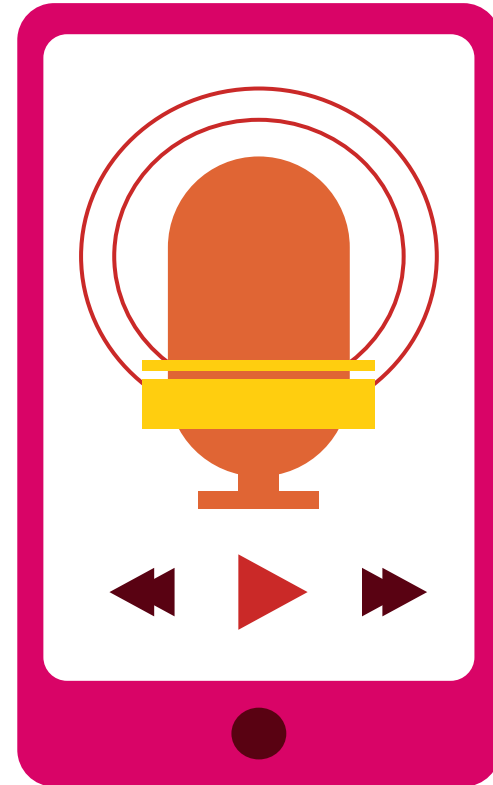


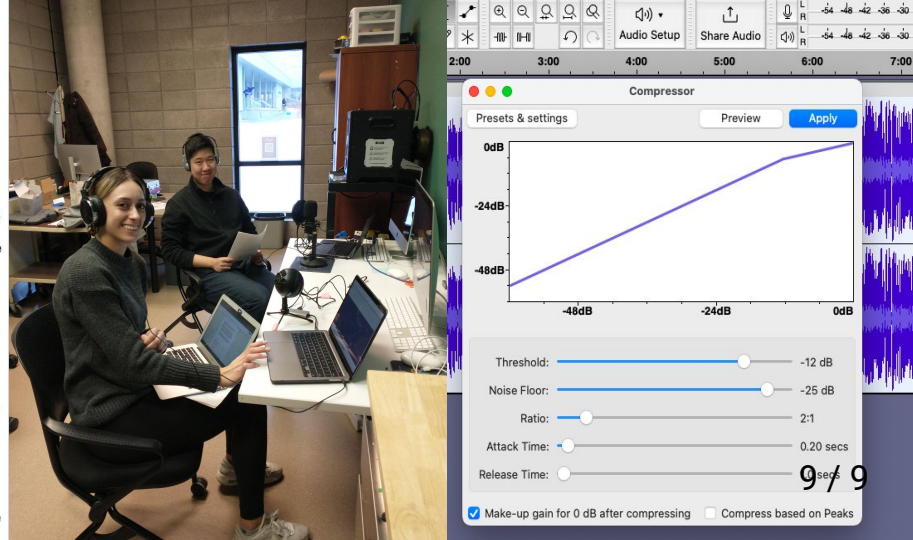
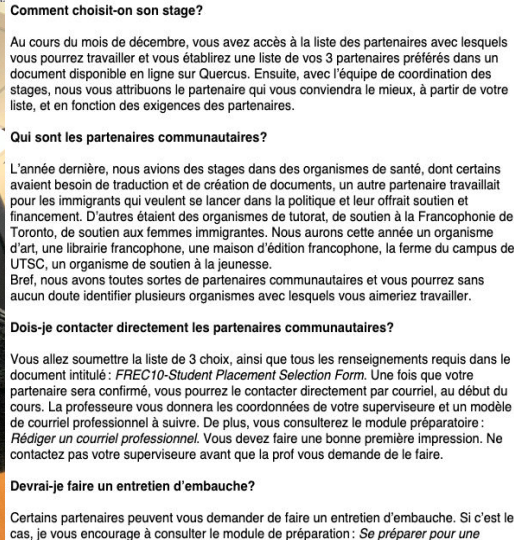
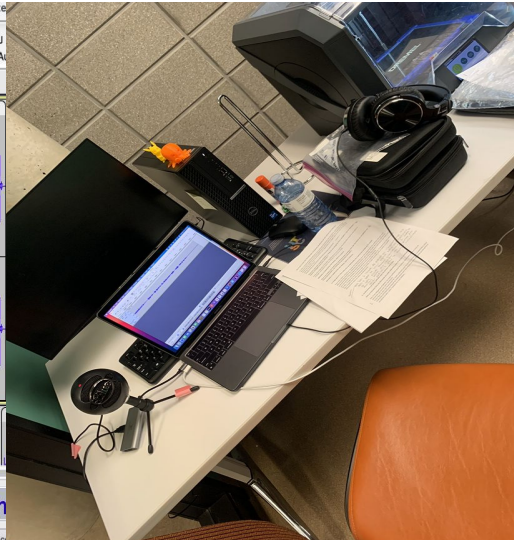
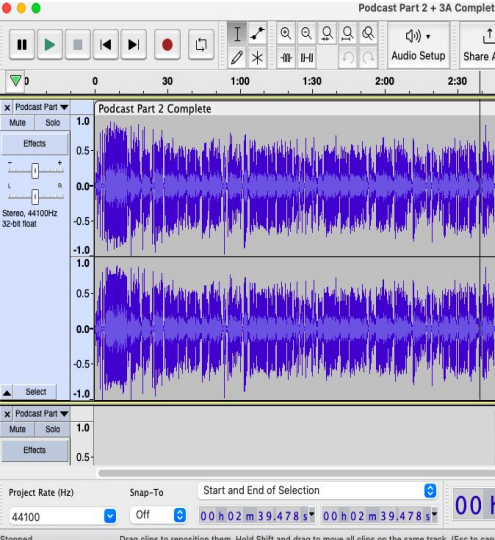
Have a listen!

Scan the QR Code to hear the podcast!



https://drive.google.com/file/d/19Ulivk56P22FhJoZI4K_cBpX-Yk_JYDn/view?usp=share_link





Comment choisit-on son stage?

Au cours du mois de décembre, vous avez accès à la liste des partenaires avec lesquels vous pourrez travailler et vous établirez une liste de vos 3 partenaires préférés dans un document disponible en ligne sur Quercus. Ensuite, avec l'équipe de coordination des stages, nous vous attribuons le partenaire qui vous conviendra le mieux, à partir de votre liste, et en fonction des exigences des partenaires.

Qui sont les partenaires communautaires?

L'année dernière, nous avons des stages dans des organismes de santé, dont certains avaient besoin de traduction et de création de documents, un autre partenaire travaillait pour les immigrants qui veulent se lancer dans la politique et leur offrait soutien et financement. D'autres étaient des organismes de tutorat, de soutien à la Francophonie de Toronto, de soutien aux femmes immigrantes. Nous aurons cette année un organisme d'art, une librairie francophone, une maison d'édition francophone, la ferme du campus de UTSC, un organisme de soutien à la jeunesse. Bref, nous avons toutes sortes de partenaires communautaires et vous pourrez sans aucun doute identifier plusieurs organismes avec lesquels vous aimeriez travailler.

Dois-je contacter directement les partenaires communautaires?

Vous allez soumettre la liste de 3 choix, ainsi que tous les renseignements requis dans le document intitulé : *FREC10-Student Placement Selection Form*. Une fois que votre partenaire sera confirmé, vous pourrez le contacter directement par courriel, au début du cours. La professeure vous donnera les coordonnées de votre superviseure et un modèle de courriel professionnel à suivre. De plus, vous consulterez le module préparatoire : *Rédiger un courriel professionnel*. Vous devez faire une bonne première impression. Ne contactez pas votre superviseure avant que la prof vous demande de le faire.

Devrai-je faire un entretien d'embauche?

Certains partenaires peuvent vous demander de faire un entretien d'embauche. Si c'est le cas, je vous encourage à consulter le module de préparation : *Se préparer pour une*